

多功能裤

1 范围

本标准规定裤装的产品分类、技术要求等要素。

本标准选用于裤装的品质和生产验收。

2 规范性引用文件

下列文件中的有关条款通过引用而成为该标准的条款。凡注日期或版次的引用文件，只有其后的任何修改单（不包括勘误的内容）或修订版本对产品的理化性能检测结果无影响，其最新版本适用该标准。凡不注日期或版次的引用文件，其最新版本适用于该标准。

GB18401-2010 国家纺织产品基本安全技术规范

GB/T1.1-2009 标准的结构和编写

GB/T250-2008 纺织品色牢度试验评定变色用灰色样卡

GB/T420-2009 纺织品耐刷洗色牢度试验方法

GB/T1335.1-2008 服装号型男子

GB/T1335.2-2008 服装号型女子

GB/T2543.1-2015 纺织品纱线捻度的测定第一部分：直接计数法

GB/T2910-2009 纺织品定量化学分析

GB/T2912.1-2009 纺织品第1部分：游离和水解的甲醛（水萃取法）甲醛的测定

GB/T3916-2013 纺织品卷装纱单根纱线断裂强力和断裂伸长率的测定

GB/T3920-2008 纺织品色牢度试验耐摩擦色牢度

GB/T3921-2008 纺织品色牢度试验耐皂洗色牢度

GB/T3922-2013 纺织品耐汗渍色牢度试验方法

GB/T3923.1-2013 纺织品织物拉伸性能第1部分：断裂强力和断裂伸长率的测定条样法

GB/T4666-2009 织物长度和幅宽的测定

GB/T4668-1995 机织物密度的测定

GB/T4669-2008 纺织品机织物单位长度质量和单位面积质量的测定

GB/T6152-1997 纺织品色牢度试验耐热压色牢度

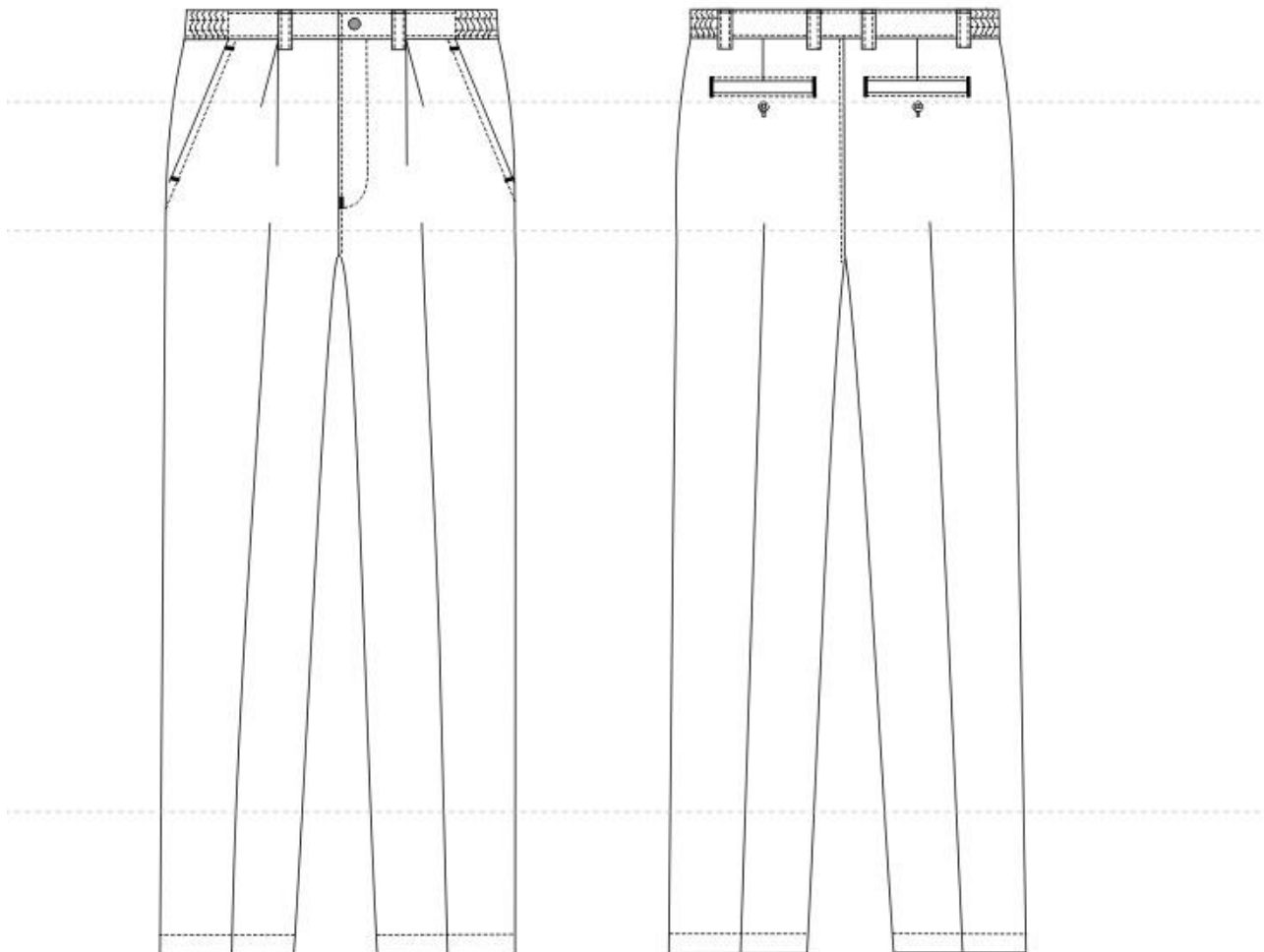
量

- GB/T7573-2009 纺织品水萃取液 PH值的测定
- GB/T8427-2019 纺织品色牢度试验耐人造光色牢度：氙弧
- GB/T8628-2013 纺织品测定尺寸变化的试验中织物试样和服装的准备、标记及测定
- GB/T8629-2017 纺织品试验用家庭洗涤及干燥程序
- GB/T8630-2013 纺织品在洗涤和干燥时尺寸变化的测定
- GB/T29256.5-2012 织物中拆下纱线线密度的测定
- FZ/T01032-2012 织物及其制品缝纫损伤的测定
- FZ/T01081-2018 粘合衬热熔胶涂布量试验方法
- FZ/T01082-2017 粘合衬干热尺寸变化试验方法
- FZ/T01083-2017 粘合衬水洗后的外观及尺寸变化试验方法
- FZ/T01093-2008 机织物结构分析方法织物中拆下纱线线密度的测定
- FZ/T63001-2006 涤纶本色缝纫用纱线
- FZ/T63006-2010 松紧带
- FZ 66315-1995 特种工业用锦丝搭扣带
- FZ/T80002-2016 服装标志、包装、运输和贮存
- FZ/T80007.1-2006 使用粘合衬服装剥离强力测试方法
- FZ/T80007.2-2006 使用粘合衬服装耐水洗测试方法
- QB/T2173-2014 尼龙拉链
- QB/T3637-1999 不饱和聚酯树脂纽扣

3 产品分类

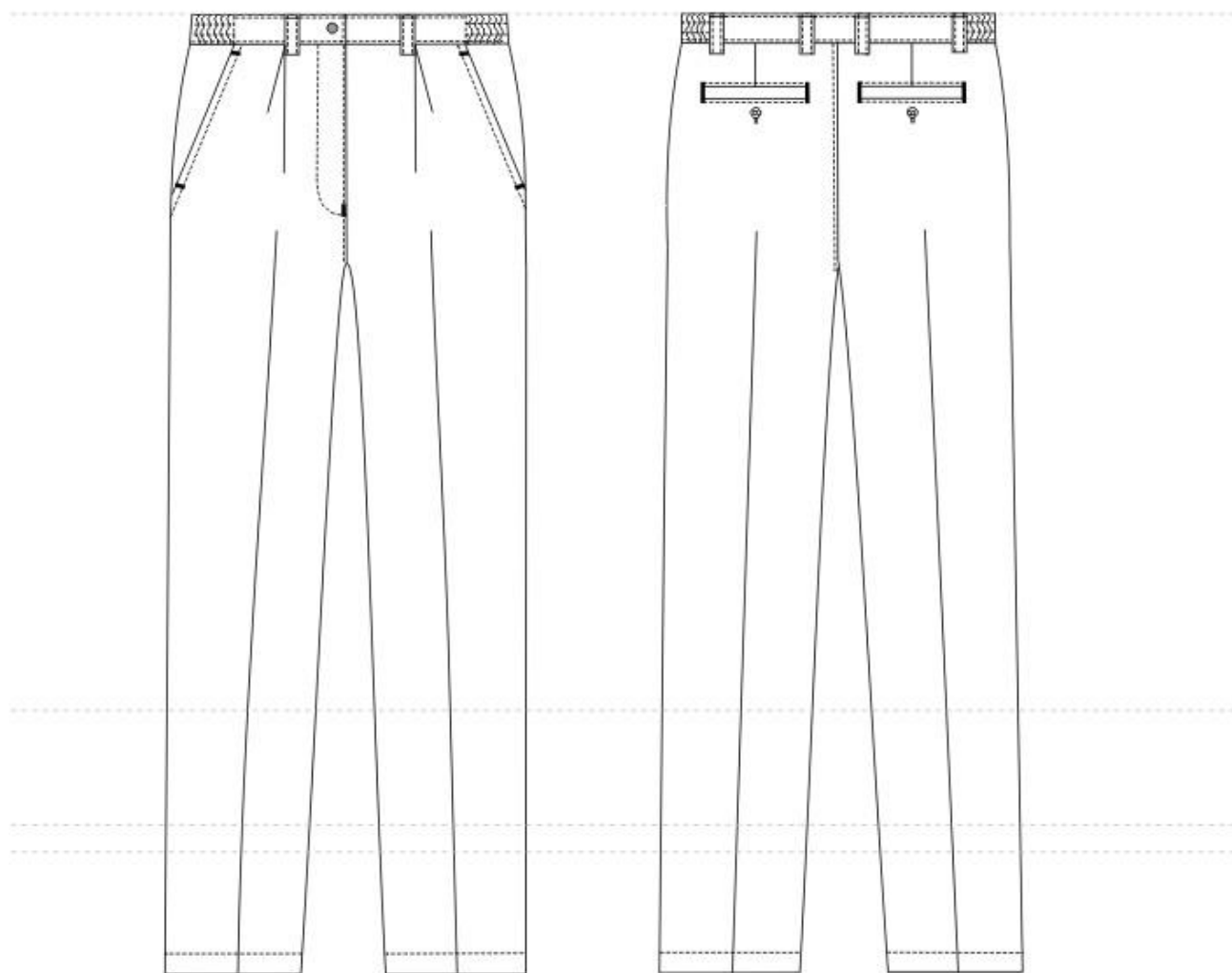
3.1 款式

男多功能裤款式图



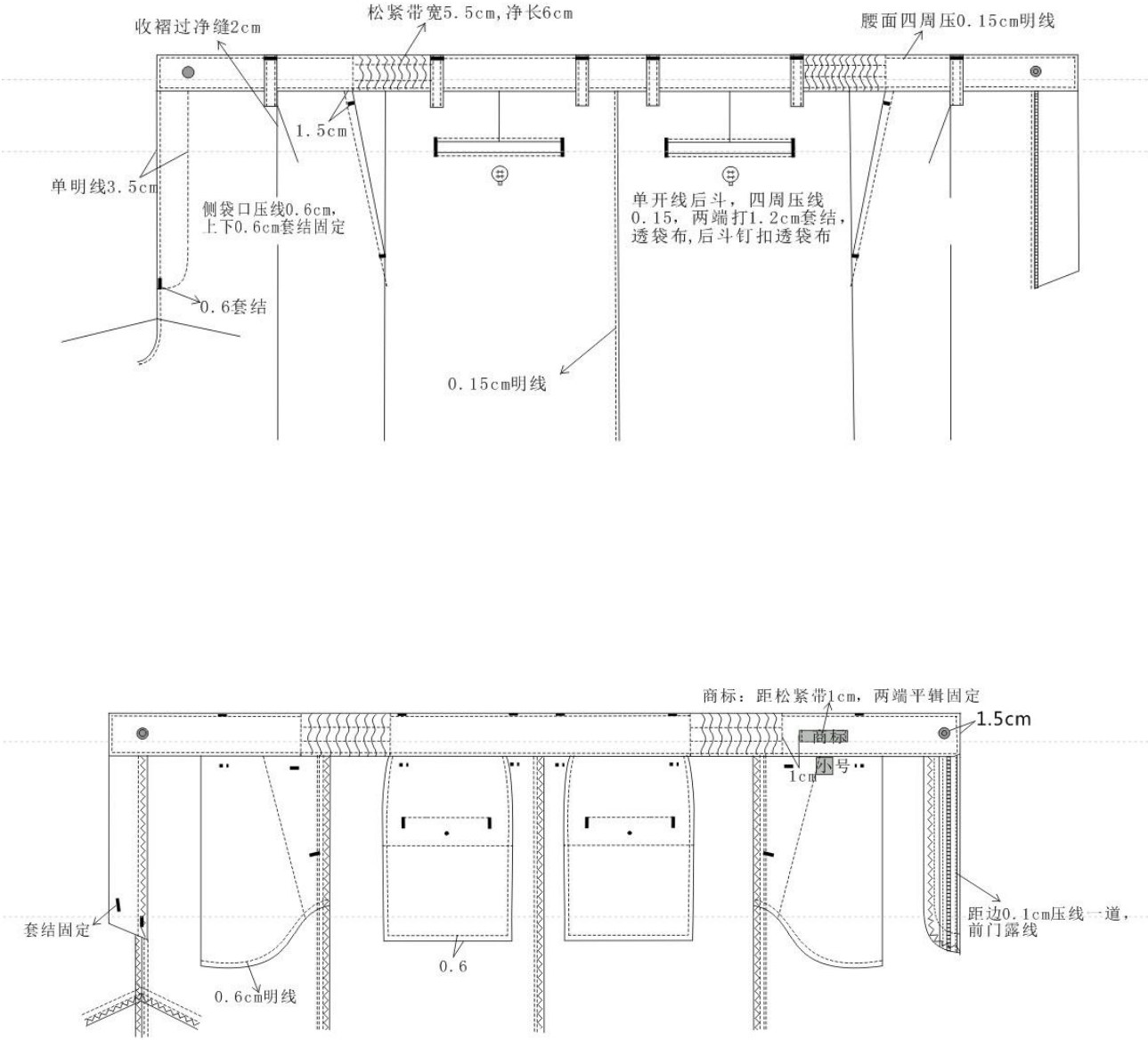
款式说明：前单褶，后单省，松紧腰多功能裤，腰头四合扣，两侧斜插袋，腰面有6根串带压明线，单开线后口袋，锁眼钉扣，脚口卷边压明线2cm。

女多功能裤款式图

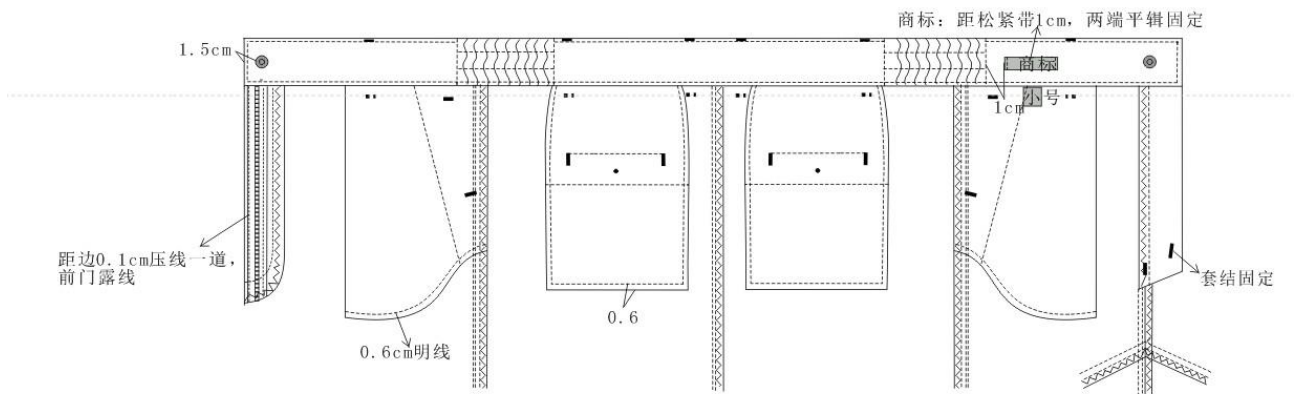
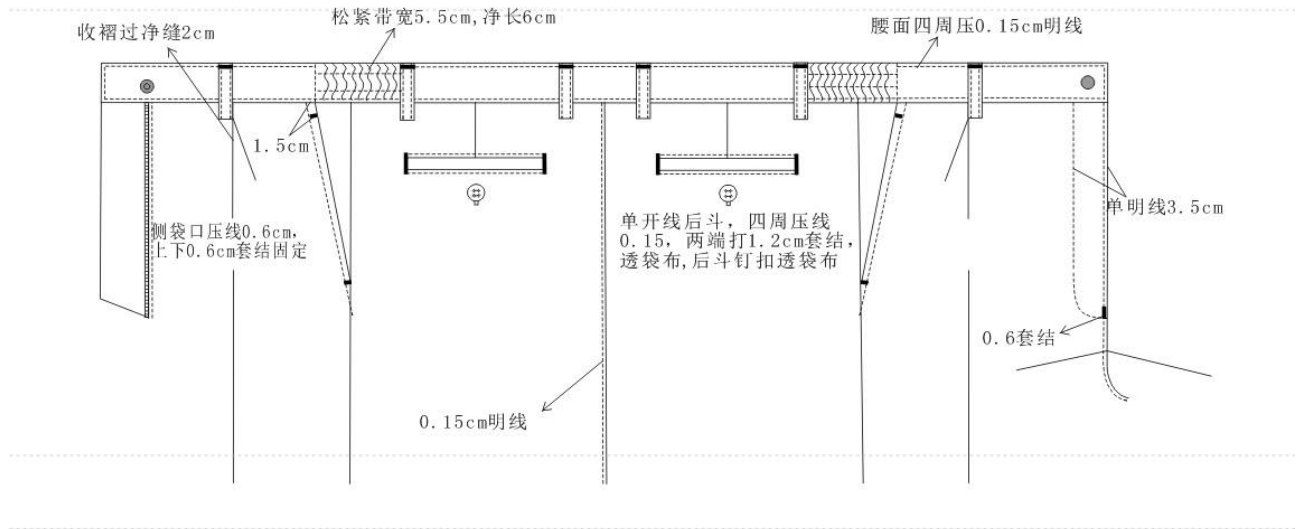


款式说明： 前单褶，后单省，松紧腰多功能裤，腰头四合扣，两侧斜插袋，腰面有6根串带压明线，单开线后口袋，锁眼钉扣，脚口卷边压明线2cm。

男多功能裤面里样式图



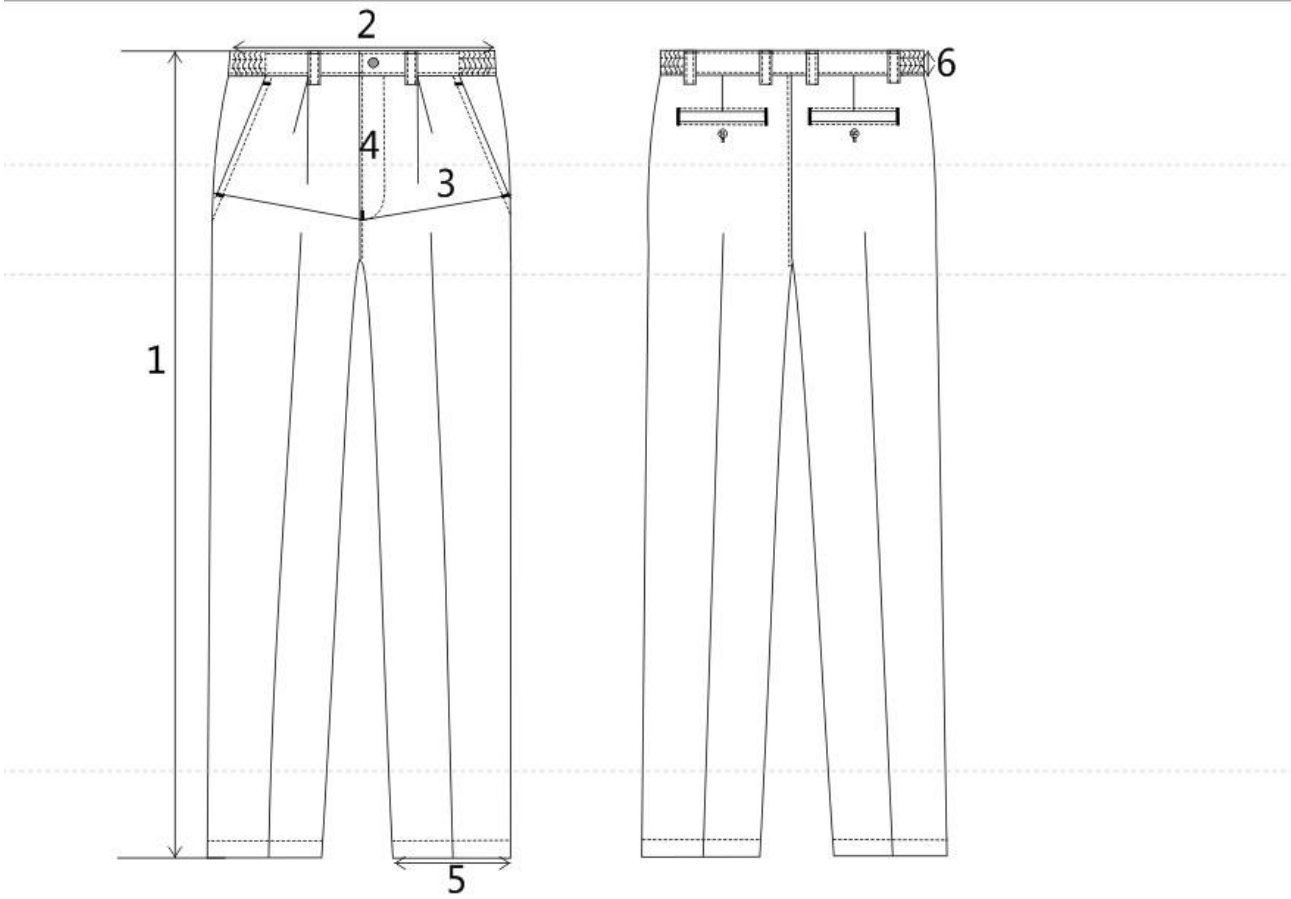
女多功能裤面里样式图



3.2 尺寸规格

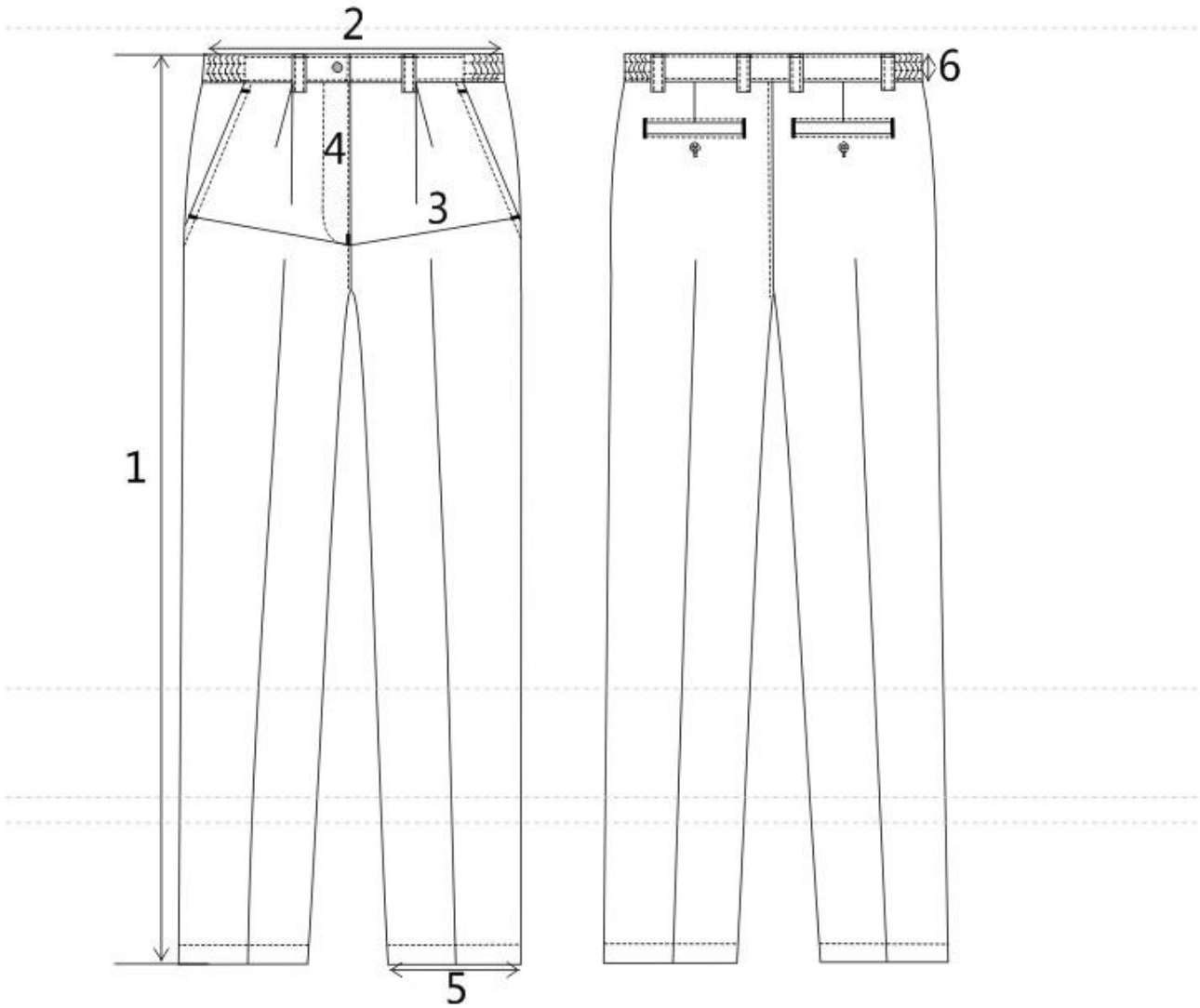
表 2 男多功能裤各部位测量规格表 （厘米）

| 编号 | 部位名称 | 规格男 | 极限偏差（±） |
|----|--------|--------|---------|
| | | 175/98 | |
| 1 | 裤长 | 105 | 1.5 |
| 2 | 腰围 | 98 | 1.0 |
| 3 | 臀围 | 125.3 | 2.0 |
| 4 | 门襟明线宽 | 3.5 | 0.1 |
| 5 | 脚口大1/2 | 23 | 0.3 |
| 6 | 裤腰宽 | 6 | 0.2 |



女多功能裤各部位测量规格表 (厘米)

| 编号 | 部位名称 | 规格女 | 极限偏差 (±) |
|----|--------|---------|----------|
| | | 165/74B | |
| 1 | 裤长 | 103 | 1.5 |
| 2 | 腰围 | 74 | 1.0 |
| 3 | 臀围 | 99.7 | 2.0 |
| 4 | 门襟明线宽 | 3.5 | 0.1 |
| 5 | 脚口大1/2 | 19.8 | 0.3 |
| 6 | 裤腰宽 | 6 | 0.2 |



4 技术要求

材料

- 4.1 面料颜色：按样卡。
- 4.2 里料颜色：与面料相匹配。
- 4.3 缝纫线、锁眼线：与面料相匹配。
- 4.4 袋布及其它辅料颜色与面料相匹配。
- 4.5 材料规格及用途按表3规定。

表3 材料规格及用途

| 名称 | 规格 | 执行标准 | 用途 |
|-------|-------------------------------------|-----------------|-------------------------------------|
| 面料 | 羊毛复合布绵羊毛 70%聚酯纤维 25%氨纶 4%聚酯纤维（导电）1% | | 裤：前片、后片、里襟、门襟、侧袋口垫布、侧袋口贴、腰面、后斗开，后斗垫 |
| 口袋布 | 涤 80%、棉 20% | GA 358 | 侧袋布、后兜布 |
| 粘合衬 | 80%尼龙、20%聚酯纤维 | FZ/T 64009 | 裤：门襟衬、里襟衬、后斗开衬，后兜位衬，腰衬，侧斗口。 |
| 涤纶松紧带 | 宽 5.5 | FZ/T 63006-2010 | 裤腰 |
| 拉链 | 3#锌合金拉链头+尼龙拉链 | QB/T 2173 | 裤拉链 |
| 金属扣 | Φ1.5cm 四合扣 | | 裤腰头 |
| 纽扣 | Φ1.5cm 不饱和聚酯树脂 | GB/T 29290 | 后兜口 |
| 缝纫线 | 100%聚酯纤维 | GB/T 6836 | 缝纫、锁边、锁眼 |

5 色泽及下料规定

- 5.1 表面颜色：应符合色泽标样偏差范围，每件（条）必须一致。
- 5.2 非表面部位色差对比按表4规定，评定级别按 GB250 规定。

表4 非表面部位色差对比

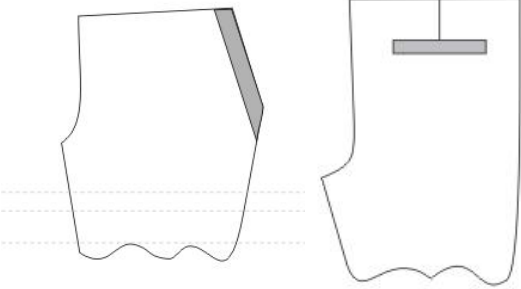
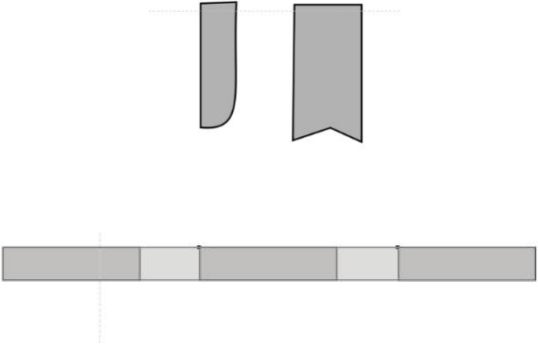
| 色差 | 对比部位 |
|------|---------------------|
| 4 级 | 裤掩襟、裤门襟与表面部位。 |
| 3-4级 | 袋口垫布与表面部位，对称部位必须一致。 |

5.3 裁片纱向及拼接按表 5 规定。

表5 裁片纱向及拼接

| | | | | |
|-----|------|---|----------------|----|
| | 侧片 | 经 | 与前片纱向相同 | —— |
| 裤子面 | 前片 | 经 | 以裤中线为准脚口向中缝1.0 | —— |
| | 后片 | 经 | 以裤中线为准脚口向中缝1.5 | —— |
| | 裤腰 | 经 | 半条 0.5 | —— |
| | 门襟 | 经 | —— | —— |
| | 袋口垫布 | 经 | 与前片纱向同 | —— |
| 裤衬 | 裤腰 | 经 | 半条1.0 | —— |
| | 门襟 | 经 | —— | —— |
| 其他 | 裤袋布 | 经 | 1.0 | —— |
| | 其它牵条 | 经 | —— | —— |
| | 包边条 | 斜 | —— | —— |

敷衬工艺规定

| | | |
|----------------|------------------|--|
| 裤子前片 | 袋口处粘衬，后斗开粘衬 |  |
| 裤腰 门襟 掩襟 | 裤腰，门襟，掩襟按图示敷衬一层。 |  |

6. 缝制

6.1 缝纫针距：明线针距12-14 针/3cm，暗线针距12-14 针/3cm

6.2 环缝针距：11 针/3cm，切边宽不大于 0.2cm，环缝宽不小于 0.4cm。

6.3 缝纫线路顺直，定位准确，距边宽窄一致，结合牢固，松紧适宜。

缝制工艺 单位：厘米

| 部位 | 工序名称 | 缝头 | 缝制形式及缝 线道数 | 明线距边 | 工艺要求 |
|------|---------------|-----------|---------------|--------|--|
| 裤子环缝 | 环缝 | — | 三线环缝 | — | 前裆、内外侧缝、后裆、门襟、里襟、侧 口袋贴、侧袋口垫布里口、后袋垫布下口、 后袋 牙下口 |
| 裤后袋 | 收后省 | 上端 按刀口 | 暗线一道 | — | 下端收尖，缝头向后中倒 |
| | 繙裤后袋牙 | 1.0 | 扎线各一道 | — | 专用开袋机开袋，两线相距 1.0，袋口距 腰 下口为 6.5 |
| | 繙袋口垫布 | — | 扎线一道 | 0.5 | 下端扎线，垫布繙在袋布面上，齐环缝线 里口扎线 |
| | 开袋口 | — | — | — | 牙宽 1.0，两线取中剪开，两端开三 角剪口，三角倒向两侧 |
| | 扎下袋牙里口线 | — | 扎线一道 | 0.5 | 齐环缝线里口扎线 |
| | 封袋口 | — | 扎线一道 | — | 看袋布里扎线，两端向下拐扎 1.0，扎住 袋 口两端三角 |
| | 钩压袋布 | 0.3 | 明、暗线各一道 | 0.6 | 面吐 0.1，两侧钩住袋牙及垫布 |
| | 袋布面上口与身结 合 | 0.5 | 扎线一道 | — | — |
| | 袋口打结 | — | 42 针套结 | — | 袋口两端各打套结一个，结长与明线齐 |
| 斜袋 | 繙斜袋口垫布 | 0.5 | 扎线一道 | 0.5 | — |
| | 钩、压袋布 | 0.3 | 暗线各一道 | | 袋布宽度应满足裤串带钉住袋布，不允许 袋布与门襟里搭合 |
| | 繙斜插袋布 | — | 扎线一道 | 0.6 | — |
| | 扎斜袋口明线 | — | 明线一道 | 0.6 | — |
| | 打斜袋口结 | — | 42针套结机 | — | 距腰下口1.5±0.2，袋口距侧缝5.0±0.2， 齐袋口边打结一个；按袋口尺寸平行下移 再打袋口下端结一个 |
| 侧缝 | 合侧缝 | 1 | 暗线一道 | | |
| 裤门、里 | 繙门襟拉链 | — | 明线二道 | 第一道0.1 | 链牙距门襟边1.0， |

| | | | | | |
|----|----------|------|---------|--------|---|
| 襟 | | | | 第二道0.5 | |
| | 压门襟明线 | — | 明线一道 | 3.5 | 下端拐扎（男左女右） |
| | 钩里襟 | — | 暗线各一道 | | 面吐0.1 |
| | 绱里襟 | 0.8 | 明、暗线各一道 | 0.1 | 夹扎拉链，拉链外露0.5 |
| 裤腰 | 收前身折 | （双量） | 暗线一道 | — | 反面缝头向前倒褶大1.9cm |
| | 扎裤串带 | — | 明线各一道 | — | 用绷缝机，袷宽1.0±0.1 |
| | 钩左、右腰头 | 1 | 暗线一道 | — | 左右腰头面吐子口0.1 |
| | 绱裤腰 | 1 | 明线一周 | 0.15 | 距腰缝1.5打暗结，留余量0.2~0.3按位置夹扎裤串带，左右前身齐前褶各一个；距后裆缝2.5左右一个，侧缝向后裆缝6厘米一个，共6个 |
| | 扎松紧带两端明线 | — | 明线各两道 | — | 扎线齐腰面上、下明线 |
| | 扎松紧带明线 | | 明线两道 | — | 腰宽压线两道，扎线两端齐松紧带固定线，距侧缝前明线5.0±0.3后明线6.5±0.3 |
| | 裤串带专机固定 | 0.2 | 28针打结机 | — | 毛茬不得外露，结宽齐串带 |
| 合裆 | 合下裆 | 1 | 暗线一道 | — | — |
| | 合、压裆缝 | 1 | 明、暗线各一道 | 0.15 | 明线压在左身上（男左女右） |
| | 打小裆明结 | — | 42针套结 | — | 骑小裆缝，沿门襟明线打明结一个 |
| | 打小裆内结 | — | 42针套结 | — | 小裆明结上方，距里襟边0.3~0.6打竖结一个，内结下端为小裆明结平行向上1.0±0.1 |
| | 扎脚口折边 | 1.0 | 明线一道 | 2— | 下裆缝头向后倒，折边宽2.0±0.2 |

7 锁眼、钉扣

钉纽扣规定：四眼纽扣每眼不少于12根线，钉扣端正。

锁钉工艺按标位规定。

| | | | |
|-----|----------|----------------------|-------------------------|
| 裤腰头 | 四合扣 | 左腰头宽取中，距边1.5，订四合扣上扣。 | 与里襟里口对齐，与左腰头四合扣对正订四合扣下扣 |
| 后兜 | 1.7cm圆头眼 | 袋牙下口1.5各竖锁圆头眼一个 | 与眼对正，在袋布上钉扣一粒，钉透袋布 |

8. 整烫

产品整洁美观、折叠端正、熨烫内外平挺、定型充分、无烫黄、水渍、亮光、左右对称。

9. 外观质量

产品整洁、美观、平整、挺括、无烫光、线路顺直、左右对称。

10. 成品理化性能

成品释放甲醛含量标准B类应 $\leq 75\text{mg/kg}$ 。

成品PH值标准限量应为4.0~8.5。

11. 检 验

长裤符合 GB18401-2010C 类和 FZ/T81007-2012 一等品标准要求。

12. 标志、包装、运输、贮存

包装、运输、贮存按FZ/T80002-2016 服装标志、包装、运输和贮存中的有关规定执行。

13. 成品理化性能要求

按 GB18401-2010C 类和 FZ/T81007-2012 一等品标准中有关规定执行。